



Studia i Materiały. Miscellanea Oeconomicae
Rok 20, Nr 2/2016
Wydział Prawa, Administracji i Zarządzania
Uniwersytetu Jana Kochanowskiego w Kielcach

**Ewolucja gospodarki, społeczeństwa
i systemu prawnoinstytucjonalnego
w kierunku budowy ładu zintegrowanego**

Michał Jarmolovic¹

NIERÓWNOŚCI DOCHODOWE A JAKOŚĆ ŻYCIA: BARIERY ROZWOJU SPOŁECZEŃSTWA NA PRZYKŁADZIE LITWY I SŁOWENII

Streszczenie: Praca przedstawia różne drogi rozwoju dwóch krajów postkomunistycznych, Litwy i Słowenii, i wpływu tych decyzji na rozwój ich społeczeństw. Analizując wskaźniki jakości życia pokazano istotny wpływ nie tylko PKB, lecz i nierówności dochodowych.

Słowa kluczowe: nierówności, zrównoważony rozwój, jakość życia, Litwa, Słowenia

Wstęp

Celem niniejszego artykułu jest przedstawienie kontrastujących dróg rozwoju dwóch krajów postkomunistycznych: Litwy i Słowenii oraz wpływu wyboru tych dróg na nierówności dochodowe a co za tym idzie możliwych barier dalszego rozwoju. Historia obu państw przed transformacją ustrojową i otwarciem gospodarek w następstwie przebudowy ładu instytucjonalnego upodabnia te przypadki do siebie. Natomiast obranie odmiennych ścieżek rozwoju po ogłoszeniu niepodległości, czego skutkiem są różnice w nierównościach społecznych i w poziomie jakości życia, czyni z nich przypadki kontrastujące. Przed ogłoszeniem niepodległości na początku lat 90. XX wieku oba kraje były częścią większych państw realnego socjalizmu (odpowiednio Związku Radzieckiego i Jugosławii), od rynków których z powodu zawirowań wojennych (Słowenia) lub politycznych (Litwa) zostały odcięte. Kraje te stanowiły również najbardziej rozwinięte jednostki federalne przed uzyskaniem niepodległości, po transformacji ich instytucje charakteryzuje stabilność i wysoka

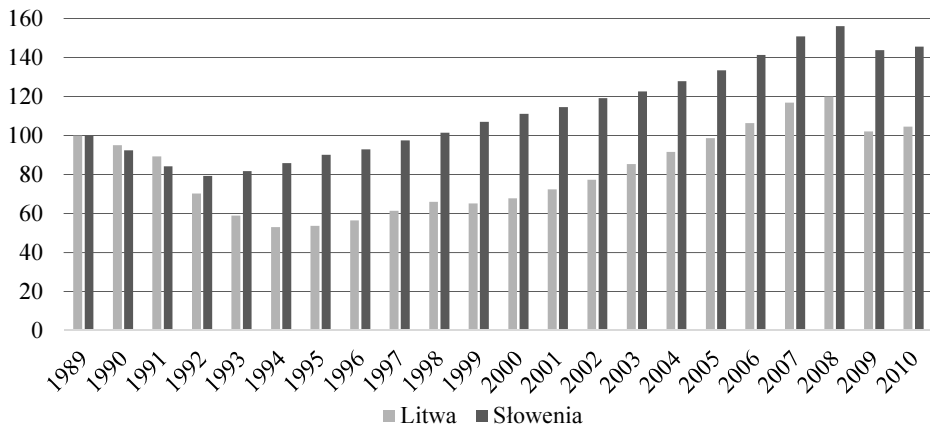
¹ Mgr Michał Jarmolovic, Uniwersytet Jagielloński.

jakość rządzenia, mają zbliżoną liczbę ludności (na rok 2015 3 mln na Litwie i 2 mln w Słowenii), a także są członkami Unii Europejskiej i strefy euro.

Wybór dróg rozwoju

Mimo opisanych powyżej podobieństw kraje te różnią się wyborem drogi budowania państwa po niepodległości. Litwa postawiła na państwo z minimalną ingerencją rządu w gospodarkę, masową prywatyzacją przez zagranicznych inwestorów, niskim poziomem podatków i słabym systemem pomocy społecznej. Zupełnie inaczej wyglądał wybór Słowenii. Adaptując się do reguł gospodarki kapitalistycznej, postanowiono szukać własnej drogi, chroniąc najlepsze cechy poprzedniego systemu: podczas prywatyzacji faworyzowano pracowników i krajowych inwestorów², w wielkich przedsiębiorstwach pracownicy uzyskali szerokie prawa zrzeszenia się, a wprowadzone podatki nie były niskie.

Postępowanie wbrew zaleceniom Międzynarodowego Funduszu Walutowego nie stanowiło przeszkody dla wzrostu gospodarczego Słowenii i pozwoliło jej dołączyć do grupy zamożnych i najbardziej innowacyjnych krajów świata przy jednoczesnym zachowaniu niskiego poziomu nierówności. Postępowanie Litwy według zaleceń MFW i innych instytucji międzynarodowych nie przyniosło natomiast nadzwyczaj pozytywnych osiągnięć. Poziom dochodów nadal jest o wiele niższy od średniej unijnej, a na skali innowacyjności gospodarka Litwy jest w unijnej końcówce³.



Wykres 1. Indeks realnego PKB (rok 1989 = 100) Litwy i Słowenii

Źródło: Opracowanie własne na podstawie danych z EBRD Transition report 2010 Paris, 2010: 127,145.

² Marko Simoneti i inni, *Secondary Privatization in Slovenia: Evolution of Ownership Structure and Company Performance Following Mass Privatization* (Warszawa: CASE – Center for Social and Economic Research, 2001).

³ Zenonas Norkus, *On Baltic Slovenia and Adriatic Lithuania: A qualitative comparative analysis of patterns in post-communist transformation* (Wilnius, Budapeszt: Apostrofa/Central European University Press, 2012), 291-292.

Wykres 1 pokazuje jak kształtował się realny PKB Litwy i Słowenii względem roku 1989. Od roku 1990-go, czyli początku transformacji, w obu krajach widoczny jest spadek produkcji, który trwał do 1992-go w Słowenii i 1994-go na Litwie. W tym okresie Litwa straciła 46,9% PKB z 1989 r., a Słowenia 20,6%. Jako czynnik objaśniający tak dużą różnicę w początkowym spadku produkcji Norkus podaje różne dążenia elit transformacyjnych⁴. Na Litwie wszystkie partie, nawet postkomunistyczne, odrzucały jakikolwiek dorobek okresu realnego socjalizmu i aspirowały do naśladowania krajów kapitalistycznych według wzoru Washington Consensus. W Słowenii natomiast przyjęto innowacyjny model transformacji – nie zniszczono instytucji pozostałych z poprzedniego okresu, dostosowano je natomiast do reguł międzynarodowego podziału pracy. Skutkiem takiej polityki ekonomicznej były także znaczne różnice w poziomie nierówności dochodowych.

Przyjęcie różnych dróg rozwoju miało również istotne konsekwencje na liczebność populacji omawianych państw. W przypadku Słowenii liczba ludności w przedziale lat 1990-2015 utrzymuje się na względnie stałym poziomie około 2 mln mieszkańców z nieznaczną tendencją wzrostową. Na Litwie wskutek emigracji i niskiego przyrostu naturalnego ludność skurczyła się z 3,7 do 2,9 mln. mieszkańców. Takie tendencje demograficzne stanowią oczywistą barierę rozwoju gospodarki, gdyż dochodzi do utraty kapitału ludzkiego i destabilizacji systemu emerytalnego⁵. Istotne jest w tym kontekście zwłaszcza zjawisko „drenażu mózgow”, które wyraźnie utrudnia rozwój państwa. Wiąże się to ze spadkiem produktywności i innowacyjności ze względu na odpływ wykwalifikowanych specjalistów. Niekorzystne konsekwencje mają w tym przypadku nie tylko wymiar ekonomiczny ale również społeczny. Jak podaje raport *Bridging Europe*⁶ emigracja wykształconych obywateli krajów Europy wschodniej w takich dziedzinach jak medycyna, nauka czy IT bezpośrednio wpływa na społeczeństwo poprzez obniżenie poziomu edukacji czy świadczeń medycznych – istotnych elementów jakości życia. Mamy tu do czynienia ze zjawiskiem samo wzmacniającym się ponieważ spadek jakości życia jest obok poziomu PKB jednym z głównych czynników wywołujących migrację wykwalifikowanych specjalistów.

Wpływ nierówności dochodowych na jakość życia

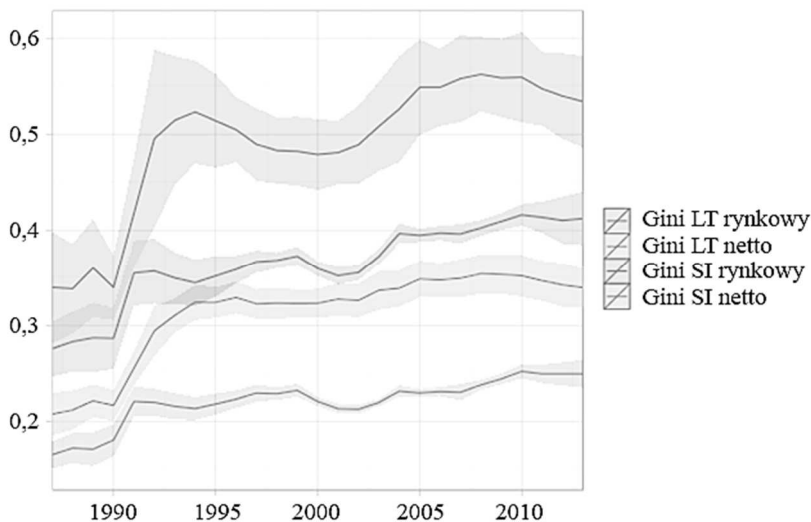
Po transformacji ustrojowej Litwy i Słowenii z powodu urynkowania pracy nastąpiło większe zróżnicowanie wynagrodzeń. Wykres 2 pokazuje jak kształtował się współczynnik Giniego dla dochodów rynkowych (przed opodatkowaniem i redystrybucją) i dochodu netto (po opodatkowaniu i redystrybucji) od roku 1987 do 2012. W obu krajach w pierwszych latach transformacji nastąpił wzrost tego

⁴ Norkus, *On Baltic Slovenia...* 273-278, 291.

⁵ Maciej Duszczyk, Kamil Matuszczyk, *Migration in the 21st century from perspective of CEE countries – an opportunity or a threat?* (Warszawa: Central and Eastern Europe Development Institute, 2014), 52.

⁶ Nedeljkovic Vena, „Brain Drain in European Union: Facts and Figures”. *Rethink Education Working Paper*: 2014, 8.

wskaźnika w obu kategoriach. Podobnie jak w przypadku PKB w Słowenii ta zmiana zaszła w ciągu dwóch lat i współczynnik Giniego dla dochodów netto ustabilizował się na poziomie 0,22, natomiast na Litwie nierówności dochodowe rosły do roku 1994-go w tej samej kategorii osiągając poziom 0,33.



Wykres 2 Wskaźnik Giniego dla dochodu rynkowego i netto na Litwie i Słowenii
 Źródło: Standartized World Income Inequality Database v 5.0⁷

Większe nierówności dochodowe, przejawiające się w różnicy w dostępie do dóbr materialnych, nie stanowią same w sobie zjawiska negatywnego. Nierówności te mogą natomiast przekładać się na większe zróżnicowanie dostępu do dóbr kulturalnych i edukacyjnych, a przez to pogłębiać rozwarstwienie społeczne.

Istnieją dwie koncepcje objaśniające wpływ nierówności dochodowych na jakość życia: neomaterialistyczna i psychospołeczna. W pierwszym ujęciu nierówności społeczne wpływają na jakość życia za względu na ograniczenie dostępu do dóbr materialnych. W ujęciu psychospołecznym istotną rolę odgrywa natomiast mechanizm statusu socjoekonomicznego. Badania Wilkinsona i Pickett⁸ pokazują, że wzrost nierówności dochodowych skutkuje nasileniem konfliktów między poszczególnymi grupami społecznymi i faktycznym spadkiem jakości życia społeczeństwa. Spadek jakości życia dotyczy nie tylko grup o niższych dochodach, ale

⁷ Frederick Solt, „The Standardized World Income Inequality Database”. *Social Science Quarterly* 2016, 97. Autor wybrał tę bazę danych dlatego, że agreguje ona i standaryzuje dane dotyczące nierówności dochodowych pochodzące z różnych źródeł. Trudno jest uzyskać nieprzerwane szeregi czasowe dla mniejszych krajów, a nawet gdy są one dostępne pochodzą z różnych źródeł używających różnych metodologii. Na powyższym wykresie jaśniejszy obszar wyznacza 95% przedział ufności estymacji wskaźnika Giniego.

⁸ Richard Wilkinson, Kate Pickett, *The Spirit level: Why greater equality makes societies stronger*. (New York: Bloomsbury Press, 2010).

nawet grup o dochodach wyższych. Powodem takiego stanu rzeczy jest brak możliwości całkowitego oddzielenia człowieka od reszty społeczeństwa – życie w obawie o swój status socjoekonomiczny, wyższa przestępczość i inne patologie społeczne wpływają na wszystkich.

Do pomiaru jakości życia Wilkinson i Pickett używają wskaźników zdrowia fizycznego i psychicznego, osiągnięć edukacyjnych, zaufania i mobilności społecznej, cięż osób nastoletnich, uzależnień od narkotyków, przestępstw z użyciem przemocy i stopnia surowości kary. Według badań tych naukowców jakości życia mierzona wymienionymi wskaźnikami w krajach wysoko rozwiniętych jest bardziej uzależniona od nierówności dochodowych/społecznych niż nominalnego poziomu PKB⁹. Wymienione powyżej wskaźniki jakości życia są istotnymi czynnikami stanowiącymi pośrednio bariery rozwoju państw. Ten pośredni wpływ wiąże się ze wspomnianym już w niniejszej pracy zjawiskiem drenażu mózgow, a co za tym idzie ograniczeniem innowacyjności i brakiem możliwości zapewnienia wyższej pozycji kraju w międzynarodowej strukturze podziału pracy.

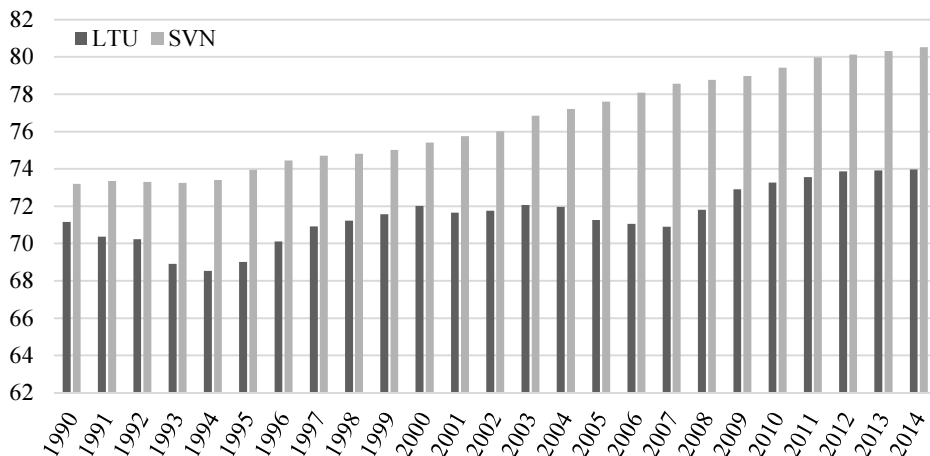
Niniejsza praca nawiązując do badań Wilkinsona i Pickett, skupia się wyłącznie na rozwoju Litwy i Słowenii – krajach, które nie zostały omówione przez tych dwóch brytyjskich naukowców. W niniejszej analizie posłużono się tymi samymi wskaźnikami jakości życia, jednak z powodu braku danych na temat Litwy i Słowenii w źródłach podawanych przez Wilkinsona i Pickett dla niektórych wskaźników użyto danych z innych źródeł, a niektóre wskaźniki pominięto (np. wskaźnik mobilności społecznej). Jednym z najczęściej używanych wskaźników w badaniach jakości życia i nierówności jest oczekiwana długość życia. Wykres 3 pokazuje jak kształtowała się oczekiwana długość życia dla noworodków na Litwie i Słowenii. Analogicznie do wykresów 1 i 2 w przypadku Litwy do 1994 r. występuje spadek oczekiwanej długości życia, a po tym roku pojawia się trend wzrostowy. Odchyleniem od tego trendu są lata 2001-2002, a także 2005-2007. Również i w tym okresie występował wzrost nierówności dochodowych po opodatkowaniu, nie było natomiast spadku PKB. W Słowenii w pierwszych latach transformacji nastąpiła stagnacja tego wskaźnika, ale od 1995 roku występował stały wzrost. Różnica między tymi trendami spowodowała zwiększenie się rozpiętości między oczekiwaną długością życia na Litwie i w Słowenii od 2 lat w roku 1990 do 6,5 lat w 2014 r. W przeciwieństwie do tego wskaźnika pod względem PKB nastąpiło zmniejszenie się luki między krajami.

Wyjaśnieniem tak dużego rozdzwieku może być nie tylko wyższy poziom nierówności dochodowych na Litwie, ale także różny status krajów w systemie światowym. Według badań Moorea¹⁰ w krajach peryferyjnych oczekiwana długość życia jest bardziej uzależniona od nierówności społecznych niż w krajach półperyferyjnych i rdzenia. Litwa stara się o otrzymanie statusu kraju półperyferyjnego, natomiast Słowenia szybko może awansować do grupy krajów rdzenia¹¹.

⁹ Wilkinson, Pickett, *The Spirit level...*, 11-14, 20-24.

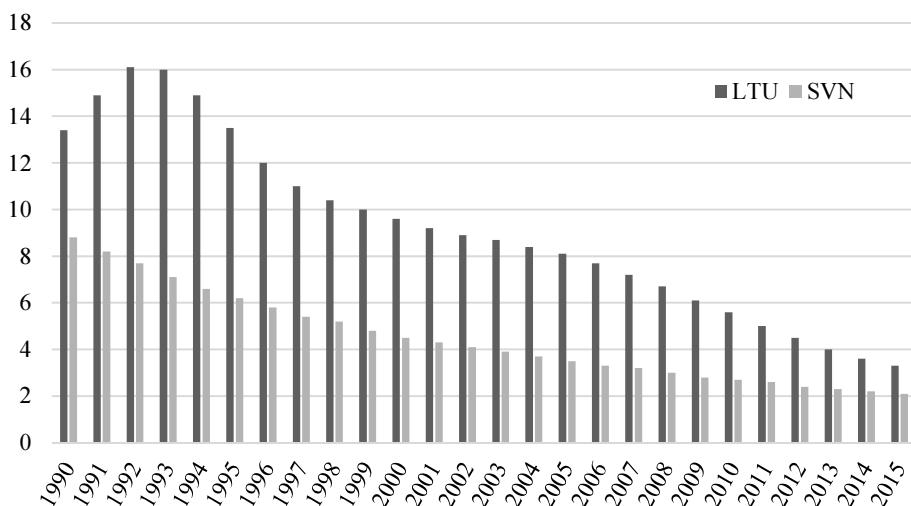
¹⁰ Spencer Moore, "Peripherality, income inequality, and life expectancy: revisiting the income inequality hypothesis". *International Journal of Epidemiology* 35 (3): 2006, 623-632.

¹¹ Norkus, *On Baltic Slovenia...*, 292-294.



Wykres 3. Oczeikiwana długość życia

Źródło: Opracowanie własne na podstawie World Development Indicators.



Wykres 4. Śmiertelność noworodków

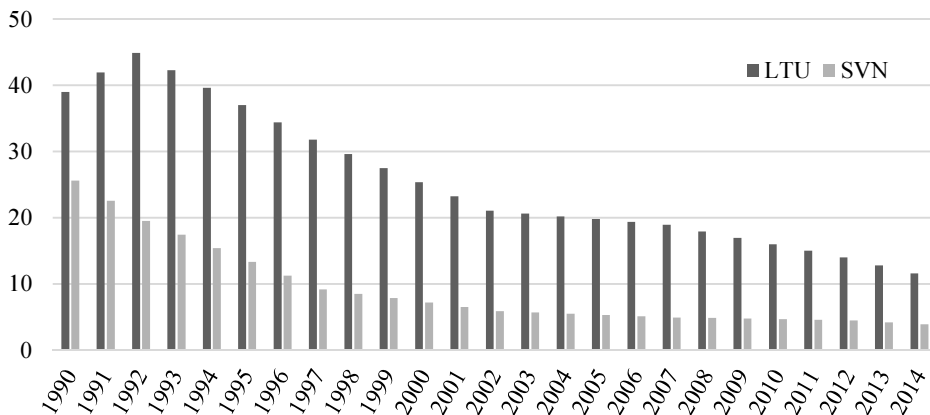
Źródło: Opracowanie własne na podstawie World Development Indicators.

Innym wskaźnikiem jakości życia często analizowanym w literaturze jest śmiertelność noworodków. Mayer i Sarin¹² stwierdzili, że jedynym statystycznie znaczącym kanałem (poza psychospołecznym, którego nie mieli możliwości zweryfikować) wpływu nierówności dochodowych na śmiertelność noworodków jest wyższe rozwarstwienie ekonomiczne i niższy dostęp do dóbr materialnych (kon-

¹² Susan Mayer, Sarin Ankur, „Some mechanisms linking economic inequality and infant mortality”. *Social Science & Medicine* 60 (3), 2004, 439-455.

cepcja neomaterialistyczna). Wykres 4 pokazuje kształtowanie się wskaźnika śmiertelności noworodków na Litwie i Słowenii. Na Litwie w ciągu trzech pierwszych lat transformacji ten wskaźnik wzrósł do poziomu 16-tu śmierci na 1000 żywych urodzeń, aby w ciągu następnych 23 lat spaść do 3,3 śmierci na 1000. W Słowenii przez cały okres po transformacji śmiertelność noworodków spadła z poziomu 8,8 na 1000 do 2,1. Zwiększenie się PKB, ale przy braku zmian w poziomie nierówności oznacza wyższy bezwzględny dochód i dostęp do dóbr materialnych, w tym usług medycznych. Uwzględniając to, że w okresie 25 lat po transformacji realne PKB wzrosło i luka między krajami zmniejszyła się, można uznać koncepcję neomaterialistyczną za satysfakcjonujące wytłumaczenie kształtowania się wskaźnika śmiertelności noworodków na Litwie i Słowenii.

Ostatnie dwa omówione wskaźniki jakości życia dotyczą społecznie niepożądanych zjawisk – nastoletnich ciąży i umyślnych zabójstw. Wykres 5 pokazuje kształtowanie się wskaźnika nastoletnich ciąży na Litwie i Słowenii, czyli liczbę urodzeń wśród kobiet w wieku 15-19 lat. Pickett i Wilkinson nie podają innego źródła wpływu nierówności na to zjawisko niż psychospołeczny, natomiast korelacja między tymi dwoma zmiennymi jest szczególnie wysoka jak na zjawiska społeczne ($r=0,73$ dla danych ONZ)¹³, a wyniki nie zmieniają się znacznie jeżeli weźmie się inny zestaw danych dla krajów wysokorozwiniętych ($r=0,64$ dla danych OECD)¹⁴. Przebieg tego wskaźnika jest bardzo podobny do wskaźnika śmiertelności noworodków, lecz w przypadku wskaźnika nastoletnich ciąży rozpiętość między krajami jest większa niż w przypadku tego pierwszego. Może to sugerować, że poziom nastoletnich ciąży może opisywać zarówno koncepcja neomaterialistyczna jak i psychospołeczna.



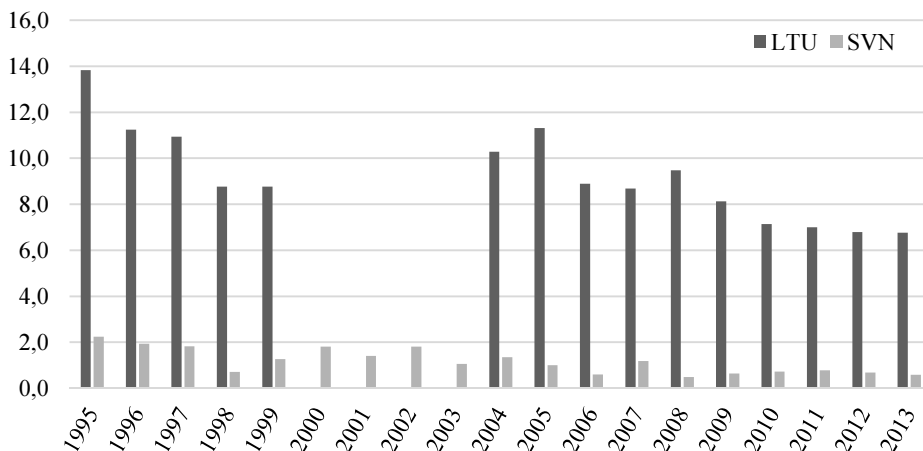
Wykres 5. Nastoletnie ciążę

Źródło: Opracowanie własne na podstawie World Development Indicators.

¹³ Kate Pickett, Wilkinson Richard, „Income inequality and health: A causal review”. *Social Science and Medicine* 128, 2014, 316-326.

¹⁴ Karen Rowlingson, *Does income inequality cause health and social problems?* (York: Joseph Rowntree Foundation: 2011), 14.

Wykres 6 pokazuje ilość umyślnych zabójstw na 100 tys. mieszkańców. Z powodu braku danych okres analizy obejmuje lata 1995-2013, przy czym brak danych dla Litwy dla okresu 2000-2003. W przypadku tego wskaźnika istnieją znaczne coroczne wahania wewnątrz dwóch badanych krajów, lecz zarówno na Litwie jak i Słowenii występował słaby trend spadkowy. Trudno byłoby wskazać inny powód takich różnic między krajami niż podawany przez Pickett i Wilkinsona wzrost agresji z powodu frustracji o status w bardziej nierównym społeczeństwie.



Wykres 6. Umyślne zabójstwa

Źródło: Opracowanie własne na podstawie World Development Indicators.

Zakończenie

Litwa i Słowenia, kraje o zbliżonych warunkach wyjściowych wybrały różne rozwiązania instytucjonalne dla własnych gospodarek po uzyskaniu niepodległości. Ten wybór skutkowało znaczną rozbieżnością w wynikach zarówno ekonomicznych, jak i społecznych, przejawiających się w poziomie PKB, rozwarstwieniu dochodowym, oczekiwanej długości życia, śmiertelności noworodków, ilości nastoletnich cięż i umyślnych zabójstw. Artykuł pokazuje, że w odróżnieniu od krajów wysoko rozwiniętych, w przypadku których nierówności dochodowe są lepszym predyktorem jakości życia niż poziom PKB, dla krajów transformujących się należy wziąć pod uwagę zarówno poziom PKB jak i nierówności dochodowych. Z powodu wzajemnej zależności wielu czynników w społeczeństwie trudno jednoznacznie określić mechanizm wpływu nierówności dochodowych na jakości życia, jednak stopień korelacji tych zjawisk nie może zostać uznany za przypadkowy. Przykład Litwy i Słowenii pokazuje, że dbanie państwa tylko o wzrost PKB może stanowić barierę dla rozwoju społeczeństwa, dlatego należy zadbać o bardziej inkluzywny rozwój wszystkich grup społecznych.

Bibliografia

- Duszczak, Maciej, Kamil Matuszczyk, *Migration in the 21st century from perspective of CEE countries - an opportunity or a threat?*. Warszawa: Central and Eastern Europe Development Institute, 2014.
- Mayer, Susan, Ankur Sarin, „Some mechanisms linking economic inequality and infant mortality”. *Social Science & Medicine* 60 (3), 2004, 439-455.
- Moore, Spencer, “Peripherality, income inequality, and life expectancy: revisiting the income inequality hypothesis”. *International Journal of Epidemiology* 35 (3), 2006, 623-632.
- Nedeljkovic, Vena, “Brain Drain in European Union: Facts and Figures”. *Rethink Education Working Paper*, No 4, 2014.
- Norkus, Zenonas, *On Baltic Slovenia and Adriatic Lithuania: A qualitative comparative analysis of patterns in post-communist transformation*. Vilnius, Budapest: Apostrofa /Central European University Press, 2012.
- Pickett, Kate, Richard Wilkinson, „Income inequality and health: A causal review”. *Social Science and Medicine*, 128: 2014, 316-326.
- Simoneti, Marko, Andreja Böhm, Marko Rems, Matija Rojec, Joze Damijan, Boris Majcen, *Secondary Privatization in Slovenia: Evolution of Ownership Structure and Company Performance Following Mass Privatization*. Warszawa: CASE – Center for Social and Economic Research, 2001.
- Solt, Frederick, „The Standardized World Income Inequality Database”. *Social Science Quarterly* 97, 2016.
- Rowlingson, Karen, *Does income inequality cause health and social problems?* York: Joseph Rowntree Foundation, 201.
- Wilkinson, Richard, Kate Pickett, *The Spirit level: Why greater equality makes societies stronger*. New York: Bloomsbury Press, 2010.

Abstract

Income inequalities and the quality of life: barriers for social development based on the case of Lithuania and Slovenia

The paper presents different paths of development taken by two post-communist countries: Lithuania and Slovenia, and its impact on the society. Analysis of the quality of life indicator shows significant influence not only of GDP, but also income inequality.

Keywords: Inequality, sustainable development, quality of life, Lithuania, Slovenia